



**Plan d'action à l'égard des  
personnes handicapées  
2016-2018**

Direction du loisir, de la culture et  
de la vie communautaire  
Décembre 2016

Adopté le 5 décembre 2016  
Résolution 161205-17

## Mot du maire

---

Chères concitoyennes,

Chers concitoyens,

La Ville de Saint-Bruno-de-Montarville se fait un point d'honneur d'être à l'écoute de tous les Montarilloises et Montarillois, et d'assurer une qualité de vie à chacun d'entre eux. Nous sommes la ville de tous les citoyens. Nous sommes donc fiers de vous présenter aujourd'hui le nouveau *Plan d'action pour l'intégration des personnes handicapées*.

Comme nous vous l'avions annoncé deux ans auparavant, ce plan d'action vise essentiellement à réduire les obstacles rencontrés par les personnes handicapées dans leur quotidien. Ainsi, conformément à la Loi assurant l'exercice des droits des personnes handicapées, il propose différentes mesures et solutions pour améliorer leur mieux-être, leurs déplacements et les services qui leurs sont offerts.

En terminant, nous souhaitons remercier chaleureusement les membres du Comité pour l'intégration des personnes handicapées, coordonné par la Direction du loisir, de la culture et de la vie communautaire, pour leur précieuse collaboration.

Et nous tenons également à affirmer notre reconnaissance à l'ensemble de la population, pour son soutien et son respect des règles en vigueur à l'égard des personnes handicapées.

A blue ink signature of Martin Murray, consisting of a large, stylized 'M' followed by a cursive 'Murray'.

Martin Murray, maire

## Table des matières

---

1. Avant-propos .....	4
2. Portrait de l'organisation .....	5
3. Organigramme et plan d'effectifs .....	6
4. Engagement de la Ville de Saint-Bruno-de-Montarville .....	8
5. Responsable des plans d'action .....	9
6. Bilan des mesures prises par la Ville de Saint-Bruno-de-Montarville .....	10
6.1 Réalisations antérieures et récurrentes .....	10
6.2 Plan d'action à l'égard des personnes handicapées 2016-2018.....	15

# 1. Avant-propos

---

En vertu de l'article 61.1 de la loi assurant l'exercice des droits des personnes handicapées en vue de leur intégration scolaire, professionnelle et sociale, chaque municipalité d'au moins 15 000 habitants, élabore, adopte et rend publique annuellement un plan d'action visant à réduire les obstacles à l'intégration des personnes handicapées.

Malgré cette obligation légale, la Ville de Saint-Bruno-de-Montarville reconnaît l'importance d'initier une démarche d'intervention afin d'assurer la réduction des inconvénients et obstacles que doivent surmonter quotidiennement les personnes handicapées sur son territoire. Le présent plan d'action dresse un bilan des actions prises par la Ville de Saint-Bruno-de-Montarville à ce jour, ainsi que les mesures récurrentes. Il identifie également les obstacles qui persistent et présente les mesures qui seront prises dans un proche avenir. Plusieurs de ces actions seront réalisées en 2016-2018.

## 2. Portrait de l'organisation

---

La Ville de Saint-Bruno-de-Montarville est située au cœur de la Rive-Sud de Montréal dans l'agglomération de Longueuil et est facilement accessible, étant à la croisée des grands axes routiers, soit les autoroutes 30 et 116.

Sur son territoire, nous retrouvons plus de 26 429 habitants, répartis sur une superficie de 43,28 km<sup>2</sup>. L'âge médian de la population montarvilloise est de 44,3 ans.

Ce qui distingue plus particulièrement la Ville, c'est l'orientation de ses actions et de ses politiques vers le mieux-être et le confort de sa population. Adoptée pour la première fois en 2007 et mise à jour en 2012, la politique familiale accorde une place prépondérante à la famille. Ceci se traduit par des consultations fréquentes des groupes concernés, l'adoption et la réalisation de programmes multiples dans toutes les sphères d'activité et le souci constant de bonifier le milieu de vie des jeunes enfants, des adolescents, des adultes et des aînés.

Offrir des services de qualité à la population s'avère l'un des principaux objectifs des élus et de l'administration de Saint-Bruno-de-Montarville, particulièrement en ce qui a trait aux personnes handicapées.

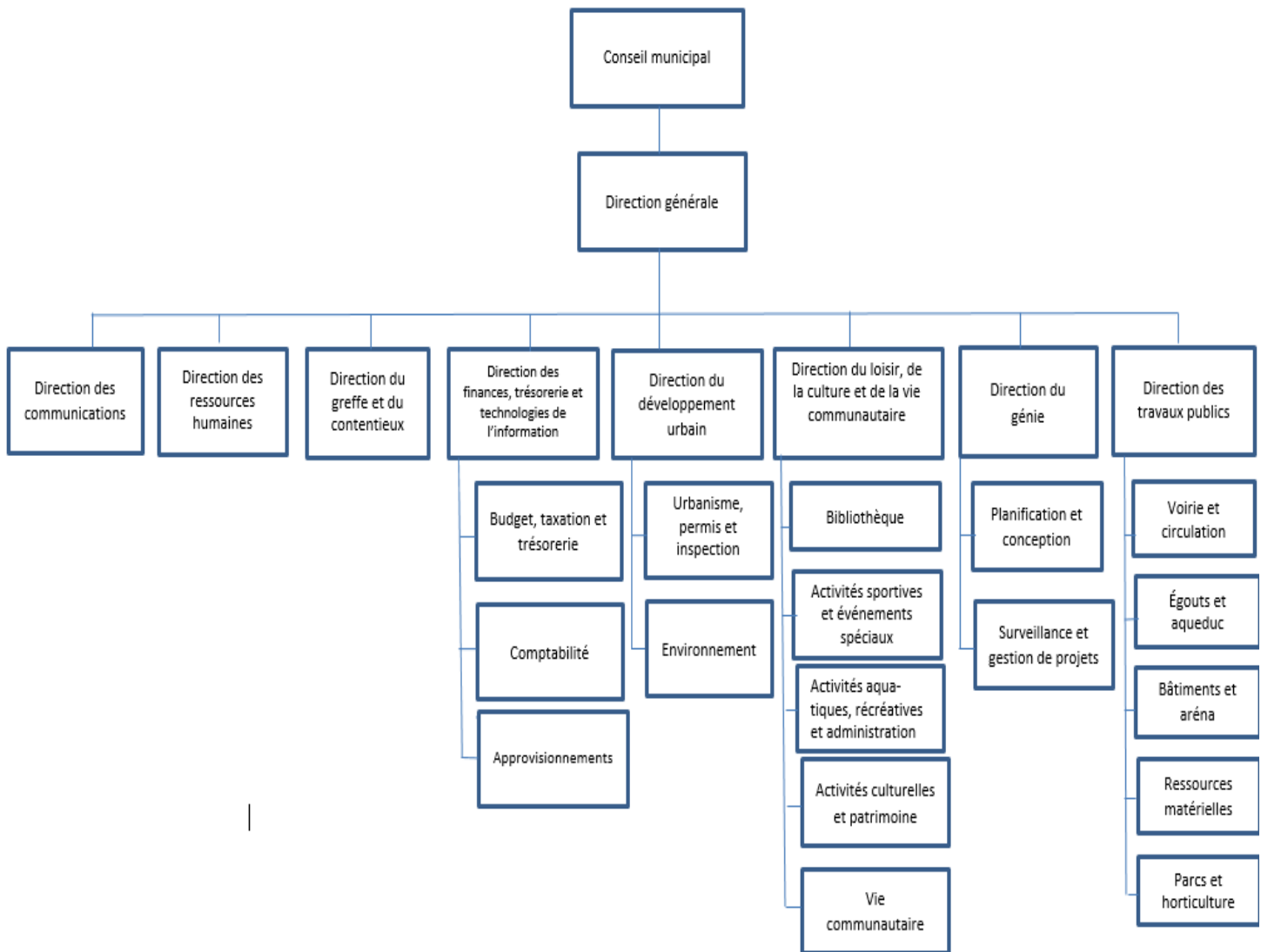
L'administration municipale compte neuf directions qui regroupent 152 employés réguliers et plus de 200 employés saisonniers pour assurer le service aux citoyens :

- Direction générale
- Direction des communications
- Direction des finances, de la trésorerie et des technologies de l'information
- Direction des ressources humaines
- Direction des travaux publics
- Direction du développement urbain
- Direction du génie
- Direction du greffe et du contentieux
- Direction du loisir, de la culture et de la vie communautaire

L'agglomération de Longueuil offre des services dans les champs suivants :

- Sécurité publique
- Sécurité incendie
- Transport en commun
- Évaluation

### 3. Organigramme et plan d'effectifs



La Ville de Saint-Bruno-de-Montarville est propriétaire de plusieurs bâtiments publics :

Nom	Adresse
Aréna Michael-Bilodeau	201, boul. Clairevue Est
Ateliers municipaux et écocentre	600, rue Sagard
Bâtiment du loisir, culture, vie communautaire, Ressources humaines et Incendies	1605, rue Montarville
Bibliothèque municipale	82, boul. Seigneurial Ouest
Centre communautaire	53, ch. de La Rabastalière Est
Centre Marcel-Dulude	530, boul. Clairevue Ouest
Chalet Marie-Victorin	1150, rue Marie-Victorin
Chalet Roberval	1800, rue Roberval
Chalets dans les parcs municipaux	(onze chalets)
Gare	1781, rue Benoit
Hôtel de ville	1585, rue Montarville
Maison Richelieu	1741, rue Montarville
Pavillon technique	1550, rue Hôtel-de-ville
Vieux Presbytère	15, rue des Peupliers

La Ville de Saint-Bruno-de-Montarville utilise également plusieurs autres sites pour son offre de service :

Nom	Adresse
Académie des Sacrés-Cœurs	1575, rang des Vingt
Collège Trinité	1475, rang des Vingt
École Albert-Schweitzer	1139, rue Cadieux
École Courtland Park	1075, rue Wolfe
École de la Rabastalière	1430, rue Montarville
École de Montarville	1725, rue Montarville
École Mgr-Gilles-Gervais	1435, rue Châteauguay
École Mont-Bruno	20, rue des Peupliers
École secondaire du Mont-Bruno	221, boulevard Clairevue Est
Maison des Jeunes	1425, rue Goyer

## 4. Engagement de la Ville de Saint-Bruno-de-Montarville

---

Historiquement, la Ville de Saint-Bruno-de-Montarville est sensibilisée aux besoins des personnes handicapées par ses gestes, ses reconnaissances et ses interventions sur le territoire.

Elle s'est engagée officiellement dans cette démarche en diffusant son premier plan d'action en novembre 2006. Celle-ci a également entériné une suite de résolutions afin de faire connaître à sa population son intérêt à la cause.

La Ville de Saint-Bruno-de-Montarville implique aussi des personnes handicapées et des représentants d'organismes du milieu dans un comité consultatif qui se rencontrent deux fois par année afin de discuter des besoins et des mesures pouvant être mis en place dans le cadre du plan d'action.

Les valeurs prônées par la municipalité sont :

- **Équité** par un juste partage des ressources, des services et biens publiés à l'ensemble de la communauté.
- **Qualité du service** offert à la population montarilloise.
- **Respect** des ressources humaines tant au sein de l'organisation municipale, qu'auprès des organismes partenaires impliqués dans notre offre de services.
- **Rigueur** par l'utilisation judicieuse des biens publics dans un contexte de saine gestion des ressources humaines, financières et physiques envers ses citoyens, ses employés et ses partenaires.



## 5. Responsable des plans d'action

---

Le mandat de l'élaboration et de la mise en œuvre du plan d'action est coordonné par monsieur Gaétan Boulet, directeur à la Direction du loisir, de la culture et de la vie communautaire (DLCVC) de la Ville de Saint-Bruno-de-Montarville. L'ensemble des services municipaux apportent également un soutien dans la préparation et la réalisation du plan d'action.

En plus des instances municipales, le comité consultatif, composé de représentants du milieu, apporte son support et enrichit de ses recommandations le contenu du plan d'action.

### ***Composition du comité des personnes handicapées :***

M<sup>me</sup> Marilou Alarie, conseillère municipale

Lucille Bargiel, membre citoyenne

M. Maxime Broquard-Pharand, Office des personnes handicapées du Québec

Mme Joséphine Brunelli, chef de division - vie communautaire, DLCVC

M. Gilles Corbeil, CISSS Montérégie centre - Institut Nazareth/Louis Braille

M. Luc Genest, membre citoyen

M. Luc Labonté, membre citoyen

M. Carl-Maurice Levesque, coordonnateur des programmes, DLCVC

M<sup>me</sup> Diane Malo, Association des personnes handicapées de la Vallée-du-Richelieu

M. Louis McDuff, membre citoyen, président de l'Association des personnes handicapées de la Vallée-du-Richelieu

Andrée Morissette, CSSS Montérégie Ouest - Centre de réadaptation en déficience physique

M<sup>me</sup> Carolina Rott, membre citoyenne

Mme Julie Vachon, coordonnatrice Parrainage civique de la Vallée-du-Richelieu

## 6. Bilan des mesures prises par la Ville de Saint-Bruno-de-Montarville

### 6.1 Réalisations antérieures et récurrentes

Actions apportées	Secteurs d'intervention	Réalisation (R) : récurrente
Offre d'un service d'accompagnement pour les cours de natation	Loisir, culture et vie communautaire	1981 (R)
Programme annuel d'animation et de soutien pour les personnes présentant une déficience intellectuelle par l'organisme Les Amis-Soleils	Loisir, culture et vie communautaire	1999 (R)
Offre d'un service d'accompagnement pour les camps de jour lors de la période estivale	Loisir, culture et vie communautaire	2002 (R)
Subvention annuelle de la municipalité aux Amis-Soleils pour le fonctionnement de l'organisme	Administration municipale	2004 (R)
Service de soutien pour une demande de subvention dans le cadre du programme d'adaptation de domicile	Habitation	2006
S'assurer que les postes offerts lors de nos offres d'emploi s'adressent à toutes les personnes qualifiées, sans qu'il y ait de discrimination	Emploi / Ressources humaines	2006 (R)
Rendre disponible une toilette adaptée au Vieux Presbytère pendant la saison estivale	Loisir, culture et vie communautaire	2006 (R)
Rafraîchissement du marquage des stationnements municipaux	Signalisation, stationnement et accès	2006 (R)
Restauration et mise aux normes des rampes d'accès au chalet Marie-Victorin et au centre communautaire	Lieux publics et accessibilité	2006/2008
Programme de sensibilisation continu concernant le respect des traverses piétonnières et de la sécurité routière dans son ensemble	Signalisation, stationnement et accès	2008 (R)
Réservation d'espaces pour personnes à mobilité réduite à la salle de spectacle du Centre Marcel-Dulude	Lieux publics et accessibilité	2009
Mise en place d'une balançoire adaptée au parc Newell	Lieux publics et accessibilité	2009
Mise en place d'un système d'aide à l'audition pour la présentation de spectacles au Centre Marcel-Dulude	Lieux publics et accessibilité	2009
Acquisition de livres audio et de livres à gros caractères à la bibliothèque	Loisir, culture et vie communautaire	2009 (R)

Actions apportées	Secteurs d'intervention	Réalisation (R) : récurrente
Déneigement des pistes multifonctionnelles	Signalisation, stationnement et accès	2009 (R)
Installation de systèmes d'ouverture automatique des portes à la bibliothèque municipale, au centre communautaire, à l'aréna et au chalet Marie-Victorin	Lieux publics et accessibilité	2009-10-11
Subvention de la municipalité à l'organisme Parrainage civique de la Vallée-du-Richelieu (PCVR) pour favoriser l'intégration sociale des personnes présentant une déficience intellectuelle	Administration municipale	2010
Abolition de la tarification municipale aux citoyens dans le cadre des programmes d'adaptation de domicile	Habitation	2010
Déplacement des activités de l'organisme Les Amis-Soleils vers une école accessible, soit l'école Albert-Schweitzer	Loisir, culture et vie communautaire	2010
Mise en place des traverses piétonnières et d'un plan de communication	Signalisation, stationnement et accès	2010
Inventaire des stationnements municipaux adaptés	Signalisation, stationnement et accès	2010
Formation spécialisée pour les moniteurs des camps de jour qui interviennent dans les programmes d'accompagnement	Loisir, culture et vie communautaire	2010 (R)
Mise en disponibilité d'un tricycle tandem adapté	Loisir, culture et vie communautaire	2010 (R)
Inspections et suivis auprès des commerces afin de s'assurer de la conformité des installations au niveau des stationnements et de l'accès au bâtiment	Signalisation, stationnement et accès	2010 (R)
Reconnaissance de l'Association des personnes handicapées de la Vallée-du-Richelieu (APHVR) comme organisme affilié à la municipalité	Administration municipale	2011
Aménagement d'une toilette pour les personnes handicapées à l'aréna Michael-Bilodeau	Lieux publics et accessibilité	2011
Aménagement d'un espace pour les spectateurs en fauteuils roulants à l'aréna Michael-Bilodeau	Lieux publics et accessibilité	2011
Installation d'une fontaine d'eau adaptée au parc Élizabeth-Loctie	Lieux publics et accessibilité	2011
Corriger l'écart entre le pavage du stationnement et le bateau-pavé pour l'accès au centre Marcel-Dulude et au centre communautaire	Signalisation, stationnement et accès	2011
Aménagement des stationnements pour les personnes handicapées à l'aréna Michael-Bilodeau	Signalisation, stationnement et accès	2011

Actions apportées	Secteurs d'intervention	Réalisation (R) : récurrente
Réparation de la surface, agrandissement et mise aux normes de l'affichage du stationnement à la bibliothèque municipale	Signalisation, stationnement et accès	2011
Élaboration d'un plan de développement et d'une politique sur l'accessibilité universelle par le RTL	Transport	2011
Adoption par résolution du plan d'action en matière d'intervention à l'égard des personnes handicapées	Administration municipale	2012
Élaboration et mise en œuvre d'un plan de communication	Communications	2012
Dépôt auprès de la commission des droits de la personne, d'un plan des mesures spécifiques d'intégration dans le cadre du programme d'accès à l'égalité	Emploi / Ressources humaines	2012
Formation de l'équipe de direction sur l'accessibilité universelle	Emploi / Ressources humaines	2012
Tour de sensibilisation du centre-ville en fauteuils roulants	Signalisation, stationnement et accès	2012
S'assurer de la conformité au niveau du nombre, de l'affichage et de la dimension des stationnements municipaux	Signalisation, stationnement et accès	2012
Projet pilote, par le RTL, de lignes de transport en commun accessibles aux personnes à mobilité réduite	Transport	2012
Présentation de la réception de l'Ordre du mérite dans un édifice accessible, déplacement de l'activité au Centre Marcel-Dulude	Administration municipale	2012 (R)
Considérer la clientèle des personnes handicapées dans la mise à jour du plan de sécurité civile de la municipalité	Administration municipale	2012 (R)
Sensibilisation de la population à la semaine des personnes handicapées par l'adoption d'une résolution du conseil municipal	Administration municipale	2012 (R)
Sensibilisation à l'égard des gens qui utilisent illégalement les stationnements réservés pour les personnes handicapées	Communications	2012 (R)
Promotion des emplois disponibles à la Ville par l'entremise d'organismes spécialisés	Emploi / Ressources humaines	2012 (R)
Protocole d'entente avec les organismes du milieu (CSSRY, CRDI M-E, CMR, et INLB) visant l'intégration des enfants handicapés dans les programmes de camps de jour.	Loisir, culture et vie communautaire	2012 (R)
Promotion du programme de secours adapté pour les personnes à mobilité réduite en cas d'intervention d'urgence	Sécurité en milieu résidentiel	2012 (R)

Actions apportées	Secteurs d'intervention	Réalisation (R) : récurrente
Bilan annuel du service de transport adapté	Transport	2012 (R)
Intégré un espace et des liens appropriés dans le site Web de la Ville	Communications	2013
Installation de systèmes d'ouverture automatique des portes afin de permettre l'accès au chalet du parc de la Rabastalière et la toilette adaptée	Lieux publics et accessibilité	2013
Mise en place de tables à pique-nique adaptées à la piscine Roberval et à la bibliothèque municipale	Lieux publics et accessibilité	2013
Étude d'accessibilité universelle pour le Vieux Presbytère	Lieux publics et accessibilité	2013
Aménagement d'un espace de stationnement pour personnes handicapées à la piscine Roberval	Lieux publics et accessibilité	2013
Aménagement de deux espaces de stationnement pour handicapées à la bibliothèque municipale	Lieux publics et accessibilité	2013
Support financier et technique pour la présentation d'une activité spéciale de l'APHVR dans le cadre de la semaine des personnes handicapées	Loisir, culture et vie communautaire	2013
Corriger la configuration du stationnement pour personnes handicapées au parc de la Rabastalière	Signalisation, stationnement et accès	2013
Mise à niveau de six arrêts d'autobus sur le boulevard Clairevue pour les personnes à mobilité réduite	Lieux publics et accessibilité	2013
Déneigement des arrêts d'autobus adaptés	Lieux publics et accessibilité	2013 (R)
Améliorer l'accès au site Web de la Ville en y apportant des modifications nécessaires. Rendre le site de la Ville accessible aux personnes ayant un handicap visuel.	Communications	2014-2015
Intégrer dans les publications municipales et sur le site de la Ville, un logo spécifique identifiant les installations accessibles.	Communications	2015 (R)
Installer la toilette adaptée à l'extérieur du Vieux Presbytère sur une surface asphaltée afin de la rendre accessible pour les fauteuils roulants manuels.	Lieux publics et accessibilité	2015
Rendre les toilettes de l'ancienne gare accessibles pour les personnes handicapées.	Lieux publics et accessibilité	2015
Mise à niveau de 25 entrées surbaissées « bateaux pavés »	Transport	2013-2014-2015

Actions apportées	Secteurs d'intervention	Réalisation (R) : récurrente
Offrir une formation en accompagnement pour tous les animateurs afin de favoriser l'intégration des enfants avec difficultés	Camps de jour	2015 (R)
Installation d'un système de portes automatisées à la gare.	Lieux publics et accessibilité	2015
Installation d'un système de portes automatisées au chalet de la piscine Roberval	Lieux publics et accessibilité	2015
Correction de la pente entre la porte et la bordure du pavé uni et ajout d'une plaque de métal pour rendre la pente douce pour les fauteuils roulants au Centre Marcel-Dulude	Lieux publics et accessibilité	2015
Installation d'un système pour malentendant « decca » qui est intégré au système de son du Chalet Marie-Victorin	Lieux publics et accessibilité	2015

## 6.2 Plan d'action à l'égard des personnes handicapées 2016-2018

Obstacles	Actions ou mesures	Secteurs d'intervention	Intervenants	Réalisation
Il est impossible pour les citoyens de Saint-Bruno de se rendre en transport adapté au CLSC des Patriotes de Beloeil ou au Centre hospitalier de Saint-Hyacinthe, car ils ne sont pas desservis par le RTL, mais plutôt par le CITVR.	Organiser une rencontre avec le RTL et l'AMT pour voir la possibilité de créer une navette spéciale sur le même territoire.	Transport	RTL Développement urbain	En cours
Accessibilité des emplois pour les personnes handicapées.	Poursuite de la mise en œuvre du programme d'accès à l'égalité d'emploi.	Ressources humaines	Ressources humaines	2016-2018
L'accès aux autobus du service régulier est difficile pour les personnes handicapées durant l'hiver.	Collaborer avec le RTL à la mise en place d'un plan de déneigement efficace sur les lignes d'autobus.	Transport	RTL Développement urbain Travaux publics	2016 (R)
Impossibilité pour les personnes handicapées de circuler sur les trottoirs en période hivernale.	Déneigement d'au moins un trottoir par rue sur le territoire.	Lieux publics et accessibilité	Travaux publics	2016 (R)
Certains bâtiments commerciaux ne respectent pas les exigences pour l'aménagement d'espaces de stationnement pour handicapés.	Avec la collaboration de la Direction de l'urbanisme, s'assurer du respect de la réglementation concernant les stationnements réservés aux handicapés.	Lieux publics et accessibilité	Développement urbain	2017 (R)
Stationnement pour les personnes à mobilité réduite éloigné de l'entrée principale.	Évaluer la possibilité de créer des espaces de stationnement pour personnes handicapées sur la voie publique à proximité de l'entrée principale.	Lieux publics et accessibilité	Développement urbain	2017
Manque de sensibilisation des organismes aux besoins des clientèles présentant divers handicaps.	Offrir une formation spécifique dans le cadre du programme annuel de formation des organismes.	Vie communautaire	DLCVC Groupement des associations de personnes handicapées de la Rive-Sud de Montréal	2017

Obstacles	Actions ou mesures	Secteurs d'intervention	Intervenants	Réalisation
Accès et circulation dans les bâtiments municipaux difficiles pour les personnes handicapées.	Évaluer les bâtiments qui sont déjà accessibles pour s'assurer qu'ils répondent aux critères d'accessibilité universelle.	Lieux publics et accessibilité	Travaux Publics CISSS Montérégie-Ouest et Montérégie-Centre	2017
L'accès au chalet du parc des Aviateurs est difficile pour les personnes à mobilité réduite.	Installation d'un système de portes automatisées au chalet du parc des Aviateurs.	Lieux publics et accessibilité	Travaux publics CISSS Montérégie-Ouest et Montérégie-Centre	2017
Les infrastructures municipales ne sont pas toutes accessibles pour les personnes handicapées.	Aménagement du Pavillon technique pour le rendre accessible aux personnes handicapées.	Lieux publics et accessibilité	Génie Travaux publics CISSS Montérégie-Ouest et Montérégie-Centre	2017
Impossibilité pour les personnes handicapées de circuler partout sur le territoire.	Arrimer le Plan d'action personnes handicapées avec le Plan de mobilité active.	Lieux publics et accessibilité	Développement urbain Génie	2017
L'ensemble du personnel municipal n'est pas sensibilisé aux besoins des personnes vivant avec un handicap.	Formation d'un groupe d'employés sur la diversité incluant les besoins des personnes vivant avec un handicap.	Ressources humaines	Ressources humaines Groupement des associations de personnes handicapées de la Rive-Sud de Montréal	2017-2018
Manque de logements adaptés sur le territoire.	Arrimage du plan d'action personnes handicapées avec la Vision Stratégique 2035.	Logement accessible	Développement urbain	2017
Les toilettes du parc des Aviateurs ne sont pas accessibles pour les personnes handicapées.	Aménagement d'une toilette pour personnes handicapées dans le chalet du parc des Aviateurs.	Lieux publics et accessibilité	Travaux publics DLCVC CISSS Montérégie-Ouest et Montérégie-Centre	2018
La gare de train de l'AMT n'est pas accessible pour les personnes à mobilité réduite.	Dans l'éventualité d'une relocalisation de la gare de St-Bruno, s'assurer que les quais et l'accès au train soient accessibles pour les personnes à mobilité réduite.	Lieux publics et accessibilité	Développement urbain AMT	2018



Obstacles	Actions ou mesures	Secteurs d'intervention	Intervenants	Réalisation
L'hôtel de ville n'est pas adapté pour les personnes handicapées.	En attente d'une décision concernant la reconstruction de tous les bâtiments municipaux du centre-ville afin d'intégrer tous les services et de les rendre accessibles.	Lieux publics et accessibilité	Développement urbain	2018
Le Vieux Presbytère n'est pas accessible aux personnes handicapées.	Évaluer la possibilité de mettre en place un système de visites virtuelles.	Lieux publics et accessibilité	DLCVC Finances (TI)	2018
Le moteur de recherche de documents à la bibliothèque n'est pas adapté aux personnes vivant avec un handicap visuel.	Évaluer la faisabilité et les coûts pour adapter le moteur de recherche à la bibliothèque, afin qu'il soit adapté aux personnes ayant un handicap visuel.	Culture	Communications DLCVC	2018
Impossibilité pour les personnes handicapées d'avoir accès à certains bâtiments municipaux.	Évaluer la possibilité d'adopter une politique d'accessibilité universelle.	Lieux publics et accessibilité	Génie	2018
Impossibilité pour les personnes handicapées d'utiliser les piscines municipales.	Rendre accessible la piscine Roberval par l'aménagement d'un vestiaire pour personnes handicapées et l'installation d'un lève-personne.	Lieux publics et accessibilité	Travaux publics DLCVC CISSS Montréal-Ouest et Montréal-Centre	2018